

WEBSHOP &
ONDERNEMEN

CMS HANDLEIDING

UITLEG CONTENT MANAGEMENT SYSTEEM



C M S

DE SCHOOLWEBWINKEL

Colofon

Titel:	CMS handleiding
Ondertitel:	Uitleg Content Management Systeem
Deeltitel:	Webshop & Ondernemen
Leermodules:	Webwinkel, Producten en Reclame
Auteurs:	Jolanda Luimes en Cynthia de Jong
Vormgeving:	Cynthia de Jong
Website:	www.schoolwebwinkel.nl
Druk:	6e druk, juni 2022
ISBN:	9789492713254

Inhoudsopgave

Les 1 t/m 5 - cms opdrachten	7
Uitleg webshop CMS.....	8
Instellingen.....	12
Webshop bekijken.....	15
Van webshop wisselen.....	16
Categorieën.....	17
Navigatie.....	21
Design.....	24
Les 6 t/m 9 - cms opdrachten	31
Content.....	32
Producten.....	38
Productopties.....	49
Les 10 t/m 13 - cms opdrachten	53
Homepage slider.....	54
Video.....	58
Klantenservice.....	60
Social media.....	62
Bestellingen.....	64
Les 14 - cms opdrachten - alleen voor de liveshops	79
Livegang.....	80
Statistieken.....	82
Search engine optimalisation (SEO).....	84
Bestel- en omzetgegevens.....	86

© 2022 De Schoolwebwinkel BV

Alle rechten voorbehouden.

Behoudens de in of krachtens de Auteurswet van 1912 gestelde uitzonderingen mag niets uit deze uitgave worden verveelvoudigd, opgeslagen in een geautomatiseerd gegevensbestand, of openbaar gemaakt, in enige vorm of op enige wijze, hetzij elektronisch, mechanisch, door fotokopieën, opnamen, of op enige andere manier, zonder voorafgaande schriftelijke toestemming van de uitgever. Voor zover het maken van reprografische verveelvoudigingen uit deze uitgave is toegestaan op grond van artikel 16 h Auteurswet 1912 dient men de daarvoor wettelijk verschuldigde vergoedingen te voldoen aan Stichting Reprorecht (Postbus 3051, 2130 KB Hoofddorp, www.reprorecht.nl). Voor het overnemen van (een) gedeelte(n) uit deze uitgave in bloemlezingen, readers en andere compilatiewerken (artikel 16 Auteurswet 1912) kan men zich wenden tot Stichting PRO (Stichting Publicatie- en Reproductierechten Organisatie, Postbus 3060, 2130 KB Hoofddorp, <http://www.cedar.nl/stichtingen/stichting-pro>).

HOE WERK JE MET DIT BOEK?

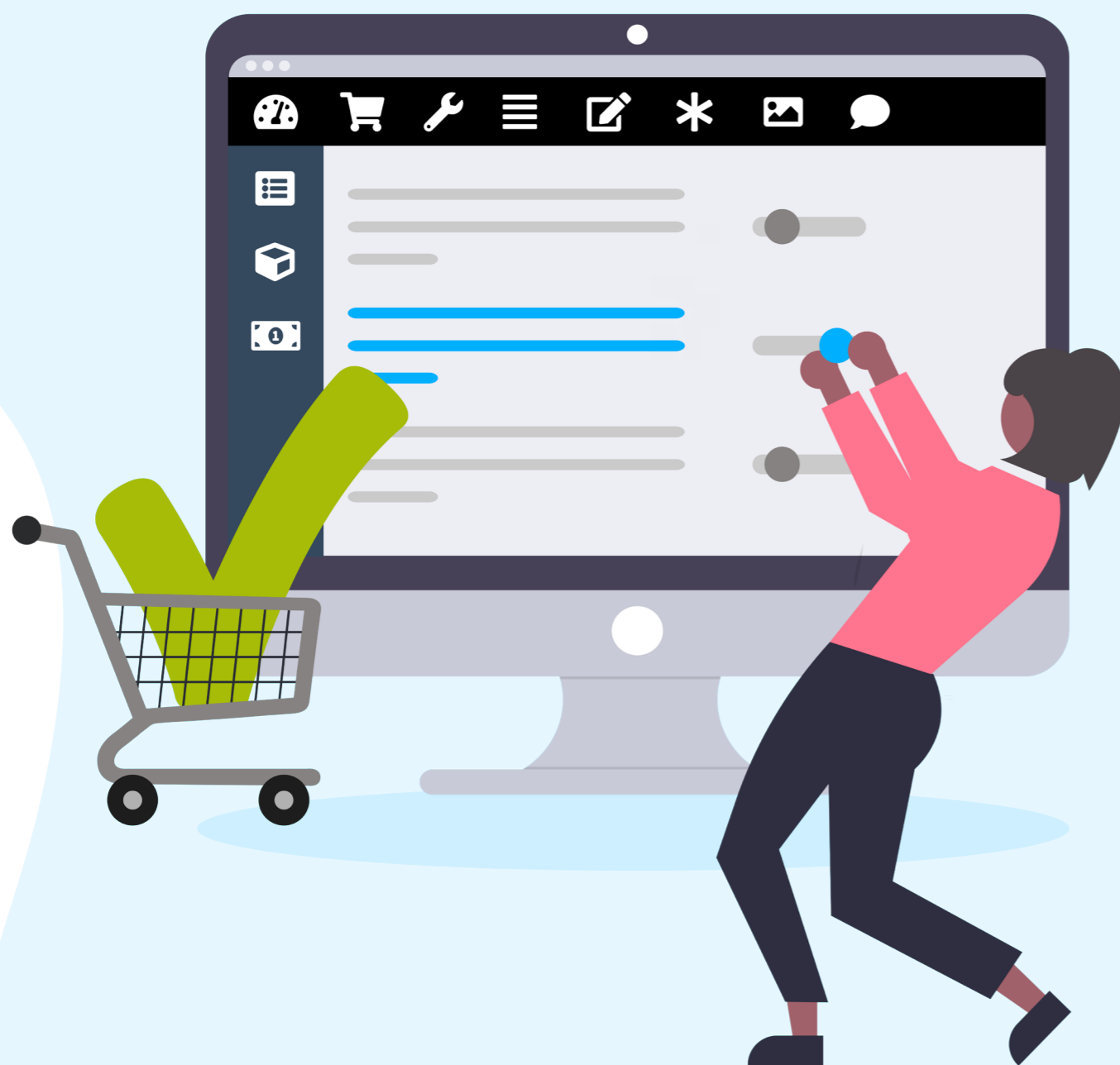
WAT	WERKWIJZE
Benodigde licentiecode	<p>Naast deze CMS handleiding heb je een licentiecode nodig om toegang te krijgen tot jouw webshop via de leeromgeving (ELO) van De Schoolwebwinkel. Je verkrijgt jouw licentie:</p> <ul style="list-style-type: none"> ↪ via jouw docent of; ↪ door de licentie zelf te bestellen. <p>Jouw docent zal aangeven hoe je de licentie ontvangt of waar je deze kunt bestellen en welke licentie je precies nodig hebt.</p>
Klascode	<p>Je hebt een klascode nodig om jouw licentie te activeren. Je krijgt deze code tijdens de eerste webshoples via jouw docent.</p>
Registreren en activeren	<p>Zodra je een licentiecode én klascode hebt, kun je jezelf registreren en jouw licentie activeren. Ga naar:</p> <ul style="list-style-type: none"> ↪ schoolwebwinkel.nl/registratie-en-activatie-proces; en ↪ volg de stappen.
Lessen	<p>Er zijn 14 lessen met praktijkopdrachten.</p> <p>Lessen 1 t/m 13 zijn bedoeld voor zowel oefen- als live webshops. Les 14 is alleen bedoeld voor webshops die daadwerkelijk live gaan.</p>
CMS opdrachten	<p>Alleen de volgende lessen hebben CMS opdrachten:</p> <ul style="list-style-type: none"> ↪ les 2, les 3, les 5, les 6, les 9, les 11, les 12, les 13 en les 14. <p>Je kunt de CMS opdrachten terug vinden in het praktijkwerkboek en/of online in de ELO bij de opdrachten van de betreffende les.</p>
CMS handleiding	<p>Bij de CMS opdrachten wordt er altijd verwezen naar de CMS handleiding. Deze kun je op de volgende manieren raadplegen:</p> <ul style="list-style-type: none"> ↪ fysiek in de vorm van dit boek; ↪ digitaal, in pdf's per hoofdstuk, via de ELO bij de lessen; ↪ digitaal, de gehele pdf, via de ELO in het CMS van de webshop. <p>In de CMS handleiding staat precies wat je in jouw webshop kunt aanpassen en hoe je dat moet doen.</p>

HOE WERK JE MET DE ELO?

WAT	WERKWIJZE
Inloggen ELO	<ul style="list-style-type: none"> ↪ Inloggen gaat via: schoolwebwinkel.nl/login ↪ Vul in: het e-mailadres + wachtwoord (van jouw registratie). ↪ Klik op 'Login' om in te loggen. <p>Wachtwoord vergeten? Herstel je wachtwoord dan via: schoolwebwinkel.nl/wachtwoord-vergeten</p>
Theorie en vragen	<p>Ga naar '  Leerlingomgeving '. Klik op ' Webshop Theorie ' om bij de lessen (theorie en bijbehorende vragen) te komen.</p> <ul style="list-style-type: none"> ↪ Ga naar de betreffende les (bijvoorbeeld 'Les 1') ↪ Ga naar het hoofdstuk (bijvoorbeeld 'Hoofdstuk 1.1') ↪ Bestudeer de tekst en begrippen bij 'Theorie'. ↪ Alles gelezen? Klik dan op 'Vragen'. ↪ Beantwoord de vraag en klik op 'Nakijken'. ↪ Klik op 'Volgende vraag' om door te gaan. ↪ Heb je de theorie en vragen van les 1 afgerond? ↪ Ga dan verder naar de praktijkopdrachten van les 1.
Praktijk opdrachten	<p>Ga naar '  Leerlingomgeving '. Klik op ' Webshop Praktijk ' om bij de lessen (praktijkopdrachten en de bijlagen) te komen.</p> <ul style="list-style-type: none"> ↪ Ga naar de betreffende les (bijvoorbeeld 'Les 1') ↪ Ga naar het hoofdstuk met 'Praktijkopdrachten'. ↪ Bij 'Beschrijving' staat een samenvatting van de opdrachten. ↪ De beschrijving gelezen? Klik dan op 'Opdrachten'. ↪ Voer de opdracht uit. Maak gebruik van eventuele bijlagen. ↪ Klik op 'Afronden' als de opdracht voltooid is. ↪ Klik op 'Volgende opdracht' om door te gaan. ↪ Heb je de praktijkopdrachten van les 1 afgerond? ↪ Ga dan verder naar de theorie en vragen van les 2.
Toetsen	<p>Ga naar '  Leerlingomgeving '. Klik op ' Webshop Toetsen ' om bij de kennisquiz, met vragen over les 1 t/m 13, te komen.</p> <ul style="list-style-type: none"> ↪ Ga naar 'Kennisquiz' en beantwoord de vragen. ↪ Doe dit pas als je de theorie en praktijk afgerond hebt.
Webshop-beheer	<p>Via '  Webshopbeheer ' kom je in het Content Management Systeem (CMS) van jouw webshop. Dit is het gedeelte waar jij jouw webshop kunt aanpassen. Op de eerste pagina kun je de CMS handleiding terug vinden. Hierin staat precies wat je in jouw webshop kunt aanpassen en hoe je dat moet doen.</p>

Les 1 t/m 5 - cms opdrachten

Uitleg webshop CMS	8
Inloggen en toegang	8
Dashboard	9
CMS menu-items	9
Instellingen	12
Naam webshop aanpassen	12
Webshop e-mail toevoegen	13
Uitleg IP adres en onderhoud	14
IP adres en onderhoud instellen	14
Webshop bekijken	15
Van webshop wisselen	16
Categorieën	17
Uitleg Categorieën	17
Hoofdcategorie aanmaken	18
Subcategorie aanmaken	19
Categorieën aanpassen	20
Navigatie	21
Uitleg hoofdmenu en top menu	21
Hoofdmenu aanpassen	21
Nieuw topmenu item toevoegen	22
Interne links vinden	22
Bestaande topmenu items aanpassen	23
Design	24
Logo en groepsfoto uploaden	24
BasisKleuren aanpassen	26
Lettertype en achtergrond aanpassen	27
Kleuren met css aanpassen	28



UITLEG WEBSHOP CMS

LES 2

WAT HEB JE NODIG?

- Inloggegevens
- CMS Handleiding

Inloggen en toegang

Inloggen gaat via de leeromgeving (ELO) van De Schoolwebwinkel. Je kunt alleen in het webshop CMS komen als je daarvoor de rechten hebt.

- ➔ Ga naar de ELO via www.schoolwebwinkel.nl/login
- ➔ Login met je accountgegevens.

Webshoplessen

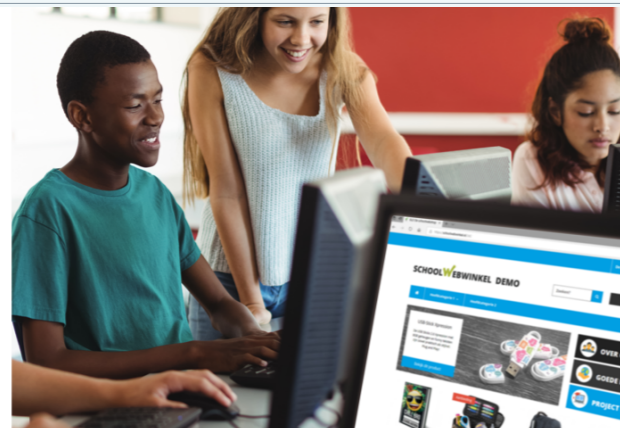
Login met je account.

E-mailadres

Wachtwoord

Inloggen

[Wachtwoord vergeten?](#)



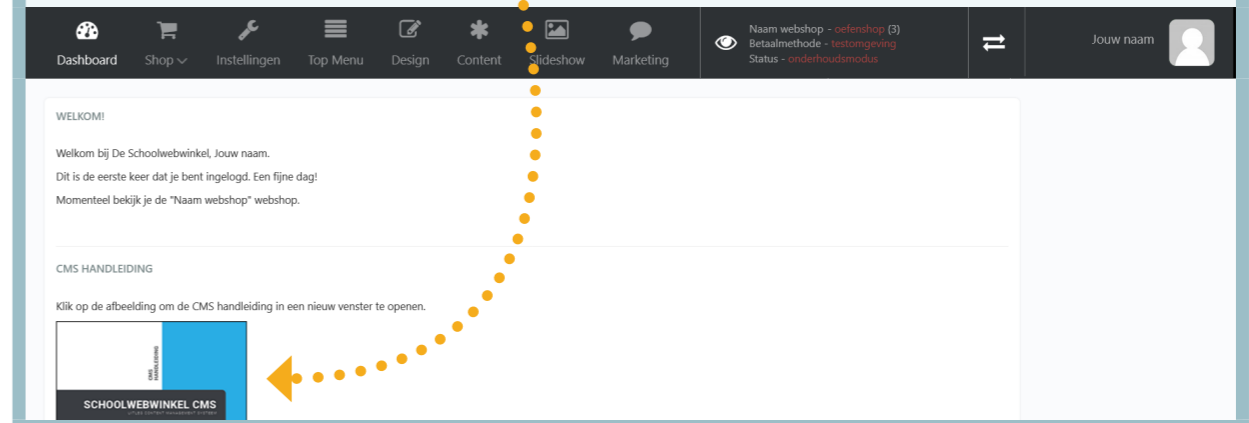
- ➔ Klik op '🔒 webshopbeheer' in de menubalk.
- ➔ Je komt dan in het CMS van jouw webwinkel.



⚠ Zie je geen '🔒 webshopbeheer' in de menubalk? Dan heb je (nog) geen toegang tot je webwinkel. Vraag je docent om hulp.

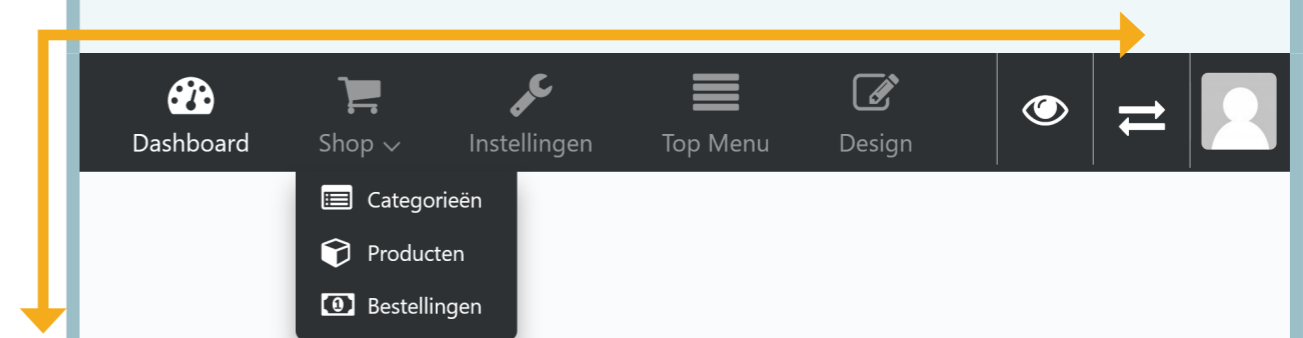
Dashboard

De eerste pagina die je in het CMS ziet, is het dashboard. Dit is de welkomspagina van het CMS van jouw webshop. Je kunt vanaf hier ook de gehele **CMS handleiding downloaden** en raadplegen.



CMS menu-items

Het CMS heeft een hoofdmenu, een zwarte balk met de menu-items. Menu-item '🛒 Shop' heeft een submenu die je via het pijltje ▼ kunt benaderen. Alle menu-items worden hierna in het kort uitgelegd. Elk onderdeel wordt vervolgens verderop in dit boek uitgebreid besproken.



- ➔ Lees de uitleg van alle menu-items op de volgende twee pagina's.
- ➔ Op deze manier weet je precies waar je wat kunt vinden.

⚠ Zie je alleen het dashboard en verder geen andere menu-items? Dan heb je (nog) niet de juiste rechten. Vraag je docent om hulp.

 Dashboard	 Shop ▾	 Instellingen	 Top menu	 Design	 Content	 Slideshow	 Marketing
---	--	--	--	--	--	---	---

Dashboard: dit is de welkomspagina van het CMS. Hier kun je de CMS handleiding downloaden en raadplegen.

Shop: via het pijltje ▾ kom je bij het submenu met de volgende items:

- Categorieën:** hier kun je de hoofd- en subcategorieën aan de webshop toevoegen, wijzigen of verwijderen.
- Producten:** hier kun je de producten aan de webshop toevoegen, wijzigen of verwijderen.
- Bestellingen:** als er bestellingen zijn, vind je hier een overzicht van bestellingen en bijbehorende klantgegevens.

Instellingen: hier kun je de naam, e-mailadressen en de onderhoudsmodus van de webshop aanpassen.




Top menu: hier kun je hyperlinks aan het top menu van de webshop toevoegen, wijzigen of verwijderen.

Design: hier kun je het logo, de kleuren, de lettertypes en de achtergrondafbeeldingen van de webshop aanpassen.

Content: hier kun je informatieve pagina's, zoals 'over ons', 'goede doel' en 'bezorgen' aanpassen. Ook kun je hier eigen pagina's aanmaken.

Slideshow: hier kun je slides voor de homepage slider van de webshop toevoegen, wijzigen of verwijderen.

Marketing: hier kun je social media links toevoegen, wijzigen of verwijderen. Je kunt de shop optimaliseren voor zoekmachines (SEO). En je kunt hier een koppeling maken met een Google Analytics account.

	Naam webshop - oefenshop (3) Betaalmethode - testomgeving Status - onderhoudsmodus		Je naam 
---	---	---	---

Oogje: via het oogje kun je de voorkant van de webshop zien. Let op: je kunt de voorkant alleen zien als de instellingen goed staan.

Naam webshop: hier komt de naam van de webwinkel te staan waar je in gaat werken. Achter de naam staat het type en het id-nummer van de webshop. Er zijn twee type webshops. Namelijk een **oefenshop** en een **liveshop**. Het is mogelijk om een oefenshop naar een liveshop om te laten zetten. Dit kan alleen als je daarvoor de juiste licentie hebt en kan alleen door De Schoolwebwinkel gedaan worden.

oefenshop = een webshop om in te oefenen.
liveshop = een webshop bedoeld om echt producten te gaan verkopen.

Betaalmethode: hier kun je zien of de betaalmethode van de webshop in een **testomgeving** staat of **geactiveerd** is. Je begint altijd in een testomgeving. De betaalmethode kan alleen bij een liveshop geactiveerd worden. Het activeren kan alleen door De Schoolwebwinkel gedaan worden.

testomgeving = de betaalopties staan uit, maar testen is wel mogelijk.
geactiveerd = de betaalopties staan aan om echte betalingen te ontvangen.

Status: hier kun je zien of de webshop in **onderhoudsmodus** staat of **openbaar** is. De webshop staat in het begin altijd in onderhoudsmodus. Je kunt bij de instellingen zelf de status van jouw webshop bepalen.

onderhoudsmodus = de webshop staat in onderhoud (webshop = uit).
openbaar = de webshop is voor iedereen zichtbaar (webshop = aan).

Pijltjes: via de pijltjes kun je van webshop wisselen als je toegang hebt tot meer dan één webshop. Je hebt bijvoorbeeld toegang tot een oefenshop én een liveshop.

Je naam: hier komt jouw naam met profielfoto te staan. Deze kun je aanpassen via de profielpagina vanuit de ELO van De Schoolwebwinkel.

INSTELLINGEN

LES 2

WAT HEB JE NODIG?

- Inloggegevens + CMS Handleiding
- Gekozen naam voor jouw webshop
- E-mailadres voor jouw webshop

Naam webshop aanpassen

i De webshop heeft al een naam gekregen. Die wil je vast veranderen in de naam die je voor de webshop bedacht hebt.

- Ga naar menu-item 'Instellingen'.
- Typ de naam van je webshop en klik op 'Opslaan'.
- Ververs de webpagina. Zie de uitleg hieronder.
- Rechtsboven in de menubalk zie je dat de naam veranderd is.



Naam *

Contact email
Vul hier één e-mailadres in. Dit is het hoofd e-mailadres van de webshop. Alle berichten en bestellingen van de webshop worden hier naar toe gestuurd.

Email adressen
Vul hier optioneel één of meer e-mailadressen in. Deze e-mailadressen ontvangen een kopie van alle berichten en bestellingen van de webshop.

Opslaan

! De webpagina kun je verversen door op het ververs icoon in je browser te klikken of je kunt de sneltoets 'F5' gebruiken.

Webshop e-mail toevoegen

i De webshop heeft een e-mailadres nodig om bestellingen en berichten van de webshop te kunnen ontvangen. Je kunt je eigen e-mailadres gebruiken. Of maak een nieuw e-mailadres aan die je speciaal voor de webshop gaat gebruiken. Bijvoorbeeld: naamwebshop@gmail.com.

➤ Ga naar menu-item 'Instellingen'.

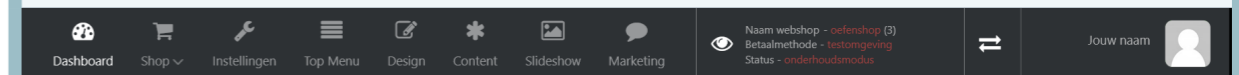
Contact e-mail

➤ Vul hier één e-mailadres in. Dit is het hoofd e-mailadres van de webshop. Berichten en bestellingen van de webshop worden hier naar toe gestuurd.

E-mailadressen

➤ Vul hier optioneel één of meer e-mailadressen in. Deze e-mailadressen ontvangen een kopie van alle berichten en bestellingen van de webshop.

➤ Klik op 'Opslaan'.



Naam *

Contact email
Vul hier één e-mailadres in. Dit is het hoofd e-mailadres van de webshop. Alle berichten en bestellingen van de webshop worden hier naar toe gestuurd.

Email adressen
Vul hier optioneel één of meer e-mailadressen in. Deze e-mailadressen ontvangen een kopie van alle berichten en bestellingen van de webshop.

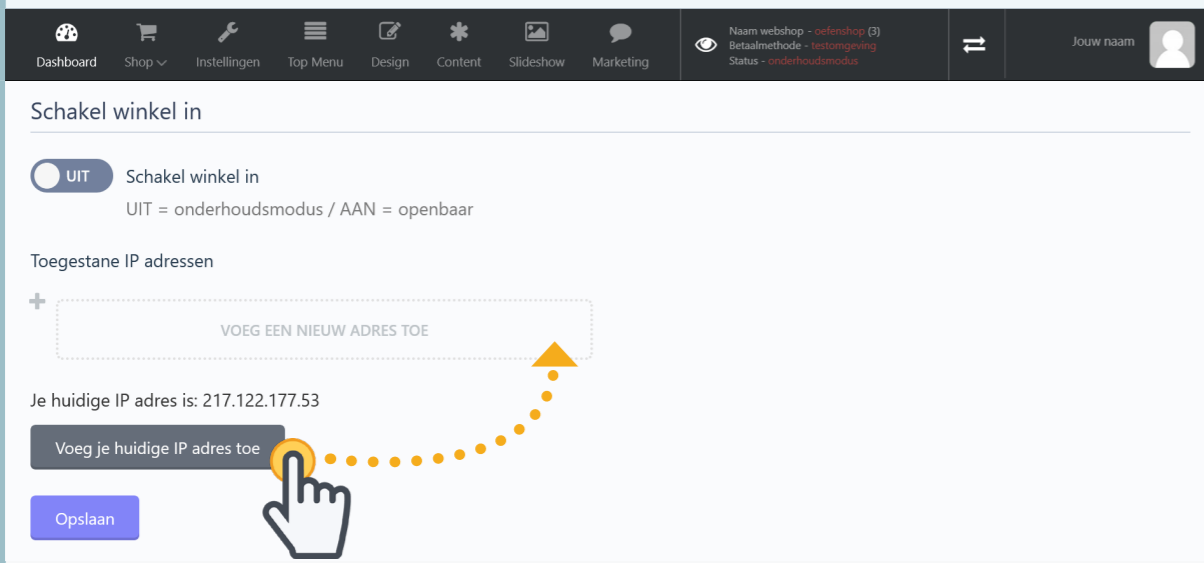
Opslaan

Uitleg IP adres en onderhoud

- De webshop staat in onderhoud. Zolang de webshop in onderhoud staat, kan niemand de webshop zien. Je kunt dus zelf jouw webshop ook niet bekijken, maar dit kun je oplossen met behulp van een IP adres.
- Een IP adres is een unieke locatie code voor elke computer op een netwerk. Door deze code kun je jouw webshop wel bekijken, maar alleen vanaf de locatie van het IP adres. Iedereen die op een andere netwerklocatie (met een ander IP adres) zit, kan de shop niet bekijken.

IP adres en onderhoud instellen

- Ga naar naar menu-item 'Instellingen'.
- Laat bij 'Schakel winkel in' de instelling op **UIT** staan.
- Klik op 'Voeg je huidige IP adres toe'.
- Het IP adres van je huidige locatie wordt dan automatisch toegevoegd.
- Klik op 'Opslaan'.



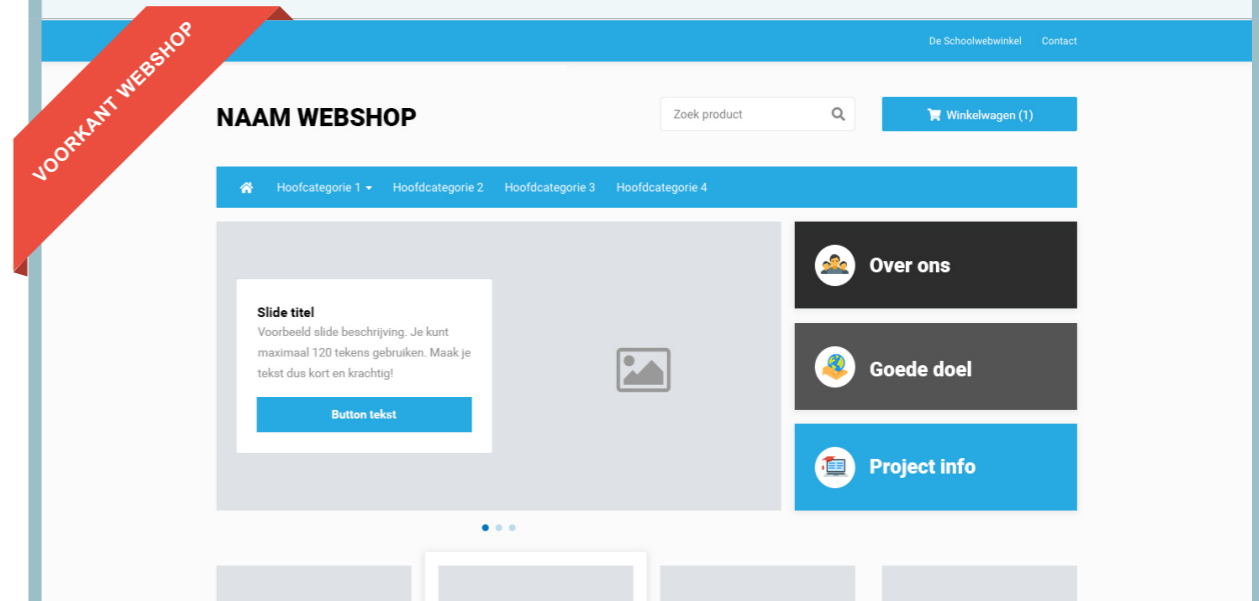
- UIT** betekent 'shop staat in onderhoud'. De shop is niet te bekijken.
- UIT + huidig IP adres** betekent 'shop staat in onderhoud' en is alleen te bekijken vanaf de locatie van dat IP adres.
- AAN** betekent 'shop staat openbaar'. De shop is door iedereen te bekijken.

WEBSHOP BEKIJKEN LES 2

- Klik rechtsboven in de menubalk op het oogje '👁' en de voorkant van de webwinkel opent automatisch in een nieuw browservenster.



- Als je de onderhoudspagina zoals hierboven ziet, kijk dan of je de vorige opdracht 'IP toevoegen' goed hebt uitgevoerd. Als het IP adres toegevoegd is, moet je de voorkant van de webshop kunnen zien.
- Let op. Op school heb je een ander IP adres dan thuis. Als je de webshop op beide locaties wil bekijken dan moet je beide IP adressen toevoegen.



➔ VAN WEBSHOP WISSELEN
LES 2

Dashboard Shop Instellingen Top Menu Design Content Slideshow Marketing
Naam webshop - oefenshop (3)
Betaalmethode - testomgeving
Status - onderhoudsmodus
Jouw naam

➔ Klik in de menubalk op de wisselpijlen '↔' om van webshop te wisselen.
➔ Selecteer de webshop die je wilt bekijken en/of bewerken.

Naam webshop - oefenshop (3)
Betaalmethode - testomgeving
Status - onderhoudsmodus
↔
Jouw naam

- Naam webshop (3)
- Naam webshop (4) ←
- Naam webshop (15)

Om de geselecteerde webshop (back-end) te bewerken
➔ Zodra de geselecteerde shop actief is, kan alles in de back-end van de betreffende webshop aangepast worden.

Om de geselecteerde webshop (front-end) te bekijken
➔ Zodra de geselecteerde shop actief is, kan de front-end van de betreffende webshop bekeken worden, maar alleen als de instellingen goed staan.

➔ Ga naar '⚙ instellingen' vervolgens heb je twee opties:
1) klik op 'IP adres toevoegen' en klik op 'opslaan'; of
2) zet de shop openbaar door deze op 'AAN' te zetten en klik op 'opslaan'.

➔ Klik op het '👁' om de voorkant van de betreffende webshop te bekijken.

➔ Herhaal deze stappen voor elke webshop die je wilt bekijken.

⚠ Dit kan alleen als je toegang hebt tot meerdere webshops. Je hebt bijvoorbeeld toegang tot een oefenshop én een liveshop.

☰ CATEGORIEËN
LES 3

WAT HEB JE NODIG?

- Inloggegevens + CMS Handleiding
- Document met jouw hoofd- en subcategorieën

Uitleg Categorieën

ⓘ Er is een verschil tussen hoofd- en subcategorieën. Hoofdcategorieën kun je aan de voorkant van de shop terugvinden in de menubalk en in de footer. Subcategorieën kun je alleen terugvinden bij de betreffende hoofdcategorie in de menubalk.

De Schoolwebwinkel Contact

NAAM WEBSHOP Zoek product 🔍 🛒 Winkelwagen (1)

- Hoofdcategorie 1
 - Subcategorie 1
 - Subcategorie 2
 - Subcategorie 3
- Hoofdcategorie 2
- Hoofdcategorie 3
- Hoofdcategorie 4

Sluie user
Voorbeeld slide beschrijving. Je kunt maximaal 120 tekens gebruiken. Maak je tekst dus kort en krachtig!
Button tekst

Categorieën	Informatie	Klantenservice	Contactgegevens
→ Hoofdcategorie 1	→ Contact	→ Bestellen	Naam van de school
→ Hoofdcategorie 2	→ Over ons	→ Bezorgen	Adres
→ Hoofdcategorie 3	→ Goede doel	→ Afhalen	Postcode + Plaats
→ Hoofdcategorie 4	→ Project informatie	→ Verzenden	Telefoonnummer
	→ Algemene voorwaarden	→ Betalen	E-mailadres

⚠ Er kunnen geen subsubcategorieën worden aangemaakt. Je kunt een subcategorie dus niet verder onderverdelen.